

ОТКРЫТОЕ АКЦИОНЕРНОЕ ОБЩЕСТВО
«РОССИЙСКИЕ ЖЕЛЕЗНЫЕ ДОРОГИ»

ОКПД 2 14.12.30.110

Группа М 38

СОГЛАСОВАНО:

УТВЕРЖДАЮ:

Начальник Департамента охраны
труда, промышленной
безопасности и экологического контроля
ОАО «РЖД»

Заместитель Генерального директора –
главный инженер ОАО «РЖД»

_____ **П.Н. Потапов**
« ____ » _____ **2018 г.**

_____ **С.А. Кобзев**
« ____ » _____ **2018 г.**

**«Одежда специальная сигнальная повышенной видимости для защиты от
воды и растворов нетоксичных веществ»**

**ПЛАЦИ МУЖСКИЕ И ЖЕНСКИЕ
ОБЛЕГЧЕННЫЕ**

ТЕХНИЧЕСКИЕ УСЛОВИЯ

ТУ 14.12.30-023-00083262-2018

Взамен ТУ 8572-023-01124323-2014

Срок действия установлен с _____ 2018 г.

Председатель Российского
профессионального союза
железнодорожников и транспортных
строителей
_____ **Н.А. Никифоров**
« ____ » _____ **2018 г.**

Заместитель Генерального директора
АО «ВНИИЖТ»
_____ **С.Е. Ададулов**
« ____ » _____ **2018 г.**

Директор «Росжелдорснаб» - филиала
ОАО «РЖД»
_____ **К.Б. Воронин**
« ____ » _____ **2018 г.**

2018 г.

Подп. и дата	
Взам. инв. №	
Инв. № дубл.	
Подп. и дата	
Инв. № подл.	

Настоящие технические условия распространяются на плащи мужские и женские облегченные, предназначенные в качестве специальной сигнальной спецодежды повышенной видимости 2 класса работникам руководящего состава, инженерно-технического персонала и работникам рабочих профессий структурных подразделений ОАО «РЖД» включая Дирекции аварийно - восстановительных систем, для защиты от воды, атмосферных осадков и общих производственных загрязнений при выполнении работ в светлое и темное время суток.

Условное обозначение по защитным свойствам: **Со Вн 3**

Пример записи продукции при заказе:

**Плащ мужской облегченный сигнальный повышенной видимости
Тип А, ТУ 14.12.30-023-00083262-2018;**

**Плащ женский облегченный сигнальный повышенной видимости
Тип Б, ТУ 14.12.30-023-00083262-2018.**

1.ТЕХНИЧЕСКИЕ ТРЕБОВАНИЯ

1.1 Плащ мужской облегченный сигнальный повышенной видимости Тип А (далее плащ мужской (**Рис. 1, 2**), плащ женский облегченный сигнальный повышенной видимости Тип Б (далее плащ женский) (**Рис. 3, 4**) должны быть изготовлены в соответствии с требованиями данных технических условий и образца-эталона, требованиями ГОСТ 12.4.281-2014 Система стандартов безопасности труда (ССБТ). Одежда специальная повышенной видимости. Технические требования, ГОСТ Р 12.4.288-2013 «Система стандартов безопасности труда. Одежда специальная для защиты от воды. Технические требования», Технического регламента Таможенного союза 019/2011 «О безопасности средств индивидуальной защиты», утвержденного Решением Комиссии Таможенного союза от 9 декабря 2011 г. № 878 и соответствовать образцам-эталонам.

1.2 Плащи мужские и женские 2 класса должны быть изготовлены с применением флуоресцентных и световозвращающих материалов, имеющих площадь установленных сигнальных элементов из флуоресцентного материала

ТУ 14.12.30-023-00083262-2018

Лист

2

Интв. № дубл.	Взам. инв. №	Полп. и дата
Интв. № подл	Полп. и дата	

Ли	Изм.	№ докум.	Подп.	Дата

не менее 0,5 м²; из световозвращающего материала - не менее 0,13 м². Ширина полос из световозвращающего материала не менее 50,0 мм.

1.3 Типы

Тип А - Плащ мужской (**Черт. 1**).

Тип Б - Плащ женский (**Черт. 1**).

Инв. № подл.	Полл. и дата				Полл. и дата	
	Полл. и дата					
Инв. № дубл.	Взам. инв. №				Полл. и дата	
	Взам. инв. №					
Инв. № подл.	Полл. и дата				Полл. и дата	
	Полл. и дата					
Ли	Изм.	№ докум.	Подп.	Дата	ТУ 14.12.30-023-00083262-2018	Лист
						3



Рис. 1

Инт. № подл.	Полн. и дата	Инт. № дубл.	Взам. инв. №	Полн. и дата

Ли	Изм.	№ докум.	Подп.	Дата

ТУ 14.12.30-023-00083262-2018

Лист

4



Рис. 2

Инв. № подл.	Полн. и дата	Инв. № дубл.	Взам. инв. №	Полн. и дата
Ли	Изм.	№ докум.	Подп.	Дата

ТУ 14.12.30-023-00083262-2018



Рис.3

ТУ 14.12.30-023-00083262-2018

Инв. № подл.	Полн. и дата	Инв. № дубл.	Взам. инв. №	Полн. и дата

Ли	Изм.	№ докум.	Подп.	Дата



Рис. 4

Инв. № подл.	Полн. и дата	Инв. № дубл.	Взам. инв. №	Полн. и дата

Ли	Изм.	№ докум.	Подп.	Дата

ТУ 14.12.30-023-00083262-2018

1.4 Основные размеры

1.4.1 Размеры плащей мужского и женского должны соответствовать росту и обхвату груди типовой фигуры человека, указанных в таблицах 1 и 2.

Таблица 1

Рост типовой фигуры человека	
мужской	женский
158, 164	146, 152
170, 176	158, 164
182, 188	170, 176

Таблица 2

Размер, см
Обхват груди типовой фигуры человека
88, 92
96, 100
104, 108
112, 116
120, 124
128, 132

Примечания к таблицам 1, 2:

1. Плащи на типовые фигуры человека размеров больше или меньше, указанных в таблицах, должны изготавливать по требованию потребителя.

2. Количественное соотношение размеров и ростов изготавливаемых плащей устанавливает потребитель.

1.4.2 Измерения готового плаща мужского Тип А должны соответствовать данным, указанным в таблице 3 и на чертеже 1.

1.4.3 Измерения готового плаща женского Тип В должны соответствовать данным, указанным в таблице 4 и на чертеже 1.

1.4.4 Размеры и изображение нарукавного знака принадлежности к ОАО «РЖД» должны соответствовать указанным на чертеже 2.

Интв. № подл.	Интв. № дубл.	Взам. инв. №	Полп. и дата
---------------	---------------	--------------	--------------

Ли	Изм.	№ докум.	Подп.	Дата
----	------	----------	-------	------

Инв. № подл.	Подп. и дата	Взам. инв. №	Инв. № дубл.	Подп. и дата

Измерения готового плаща мужского Тип А

Таблица 3

Номер измерения на чертеже	Наименование мест измерений	Рост типовой фигуры человека (см)	Обхват груди						Допускаемое отклонение (см)
			88-92	96-100	104-108	112-116	120-124	128-132	
Плащ мужской (Черт. 1)									
1	Длина спинки от шва втачивания капюшона до низа	158-164	108,0	108,0	108,0	108,0	108,0	108,0	±1,0
		170-176	114,0	114,0	114,0	114,0	114,0	114,0	
		182-188	120,0	120,0	120,0	120,0	120,0	120,0	
2	Длина полочки по краю борта от шва втачивания капюшона	158-164	99,8	100,4	101	101,6	102,2	102,8	±1,0
		170-176	105,8	106,4	107	107,6	108,2	108,8	
		182-188	111,8	112,4	113	113,6	114,2	114,8	
3	Ширина плаща на уровне глубины проймы от середины спинки до края борта (ширина полузаноса 3,0 см)	158-188	66,0	70,0	74,0	78,0	82,0	86,0	±1,0
4	Ширина плаща внизу от середины спинки до края борта (ширина полузаноса 3,0 см)	158-188	66,0	70,0	74,0	78,0	82,0	86,0	±1,0
5	Длина рукава от плечевого шва до низа	158-164	77,4	78,2	79,0	79,8	80,6	81,4	±1,0
		170-176	81,4	82,2	83,0	83,8	84,6	85,4	
		182-188	85,4	86,2	87,0	87,8	88,6	89,4	
6	Ширина рукава сверху	158-188	29,8	31,3	32,8	34,3	35,8	37,3	±0,5
7	Ширина рукава внизу	158-188	17,3	17,9	18,5	19,1	19,7	20,3	±0,5
8	Длина капюшона по линии втачивания в горловину	158-188	50,0	52,0	54,0	56,0	58,0	60,0	±0,5

ТУ 14.12.30-023-00083262-2018

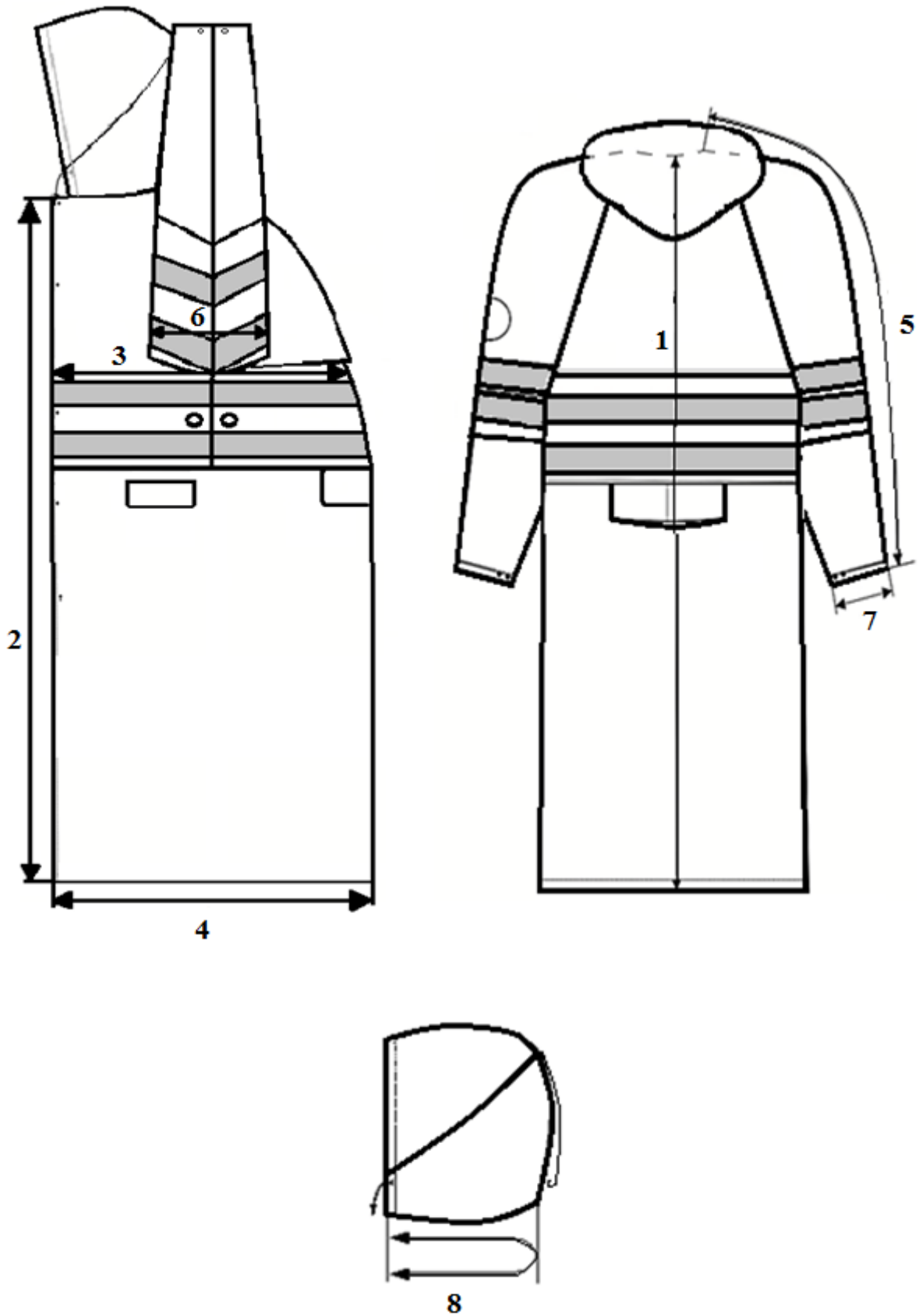
Инв. № подл.	Подп. и дата	Взам. инв. №	Инв. № дубл.	Подп. и дата

Измерения готового плаща женского Тип В

Таблица 4

Номер измерения на чертеже	Наименование мест измерений	Рост типовой фигуры человека (см)	Обхват груди						Допускаемое отклонение (см)
			88-92	96-100	104-108	112-116	120-124	128-132	
Плащ женский (Черт. 1)									
1	Длина спинки от шва втачивания капюшона до низа	146-152	103,0	103,0	103,0	103,0	103,0	103,0	±1,0
		158-164	109,0	109,0	109,0	109,0	109,0	109,0	
		170-176	115,0	115,0	115,0	115,0	115,0	115,0	
2	Длина полочки по краю борта от шва притачивания воротника	146-152	95,2	96,0	96,8	97,6	98,4	99,2	±1,0
		158-164	101,2	102,0	102,8	103,6	104,4	105,2	
		170-176	107,2	108,0	108,8	109,6	110,4	111,2	
3	Ширина плаща на уровне глубины проймы от середины спинки до края борта (ширина полузаноса 3,0 см)	146-176	62,0	66,0	70,0	74,0	78,0	82	±1,0
4	Ширина плаща внизу от середины спинки до края борта (ширина полузаноса 3,0 см)	146-176	62,0	66,0	70,0	74,0	78,0	82,0	±1,0
5	Длина рукава от плечевого шва до низа	146-152	71,5	72,0	72,5	73,0	73,5	74,0	±1,0
		158-164	75,5	76,0	76,5	77,0	77,5	78,0	
		170-176	79,5	80,0	80,5	81,0	81,5	82,0	
6	Ширина рукава вверху	146-176	27,6	29,0	30,4	31,8	33,2	34,6	±0,5
7	Ширина рукава внизу	146-176	15,4	19,0	16,6	17,2	17,8	18,4	±0,5
8	Длина капюшона по линии втачивания в горловину	146-176	48,0	50,0	52,0	54,0	56,0	58,0	±0,5

ТУ 14.12.30-023-00083262-2018

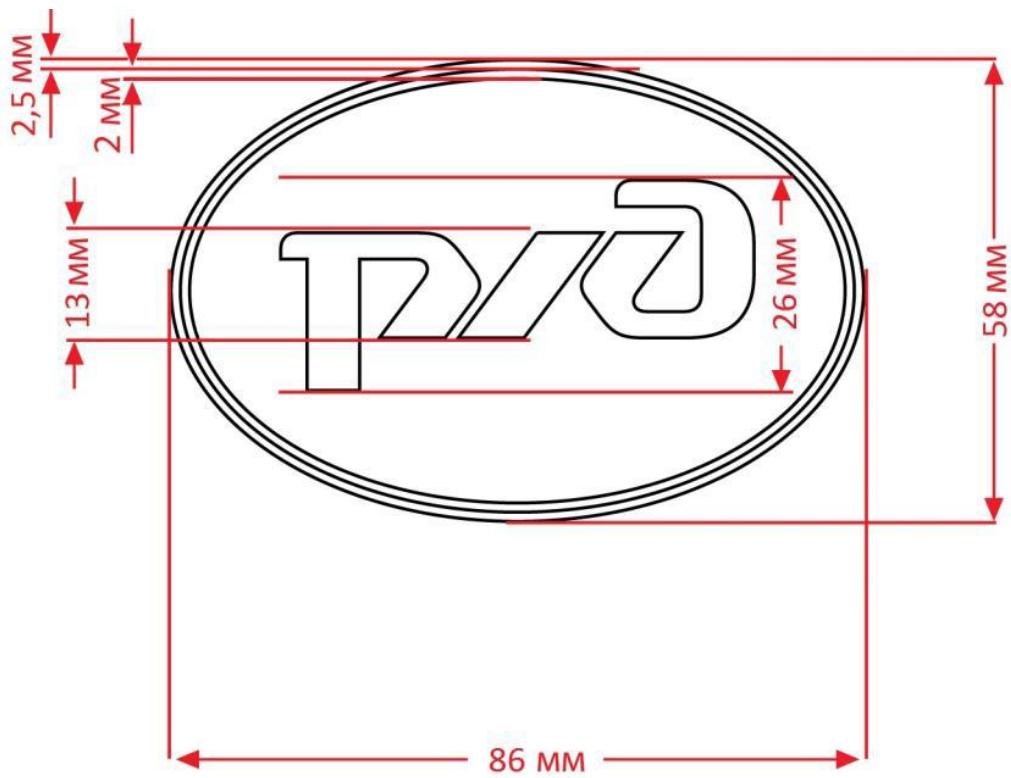


Черт. 1 (Плащ мужской, плащ женский)

Интв. № подл.	Полл. и дата
Интв. № дубл.	Взам. интв. №
Полл. и дата	Полл. и дата

Ли	Изм.	№ докум.	Подп.	Дата

ТУ 14.12.30-023-00083262-2018



Черт. 2

Инв. № подл.	Полг. и дата	Инв. № дубл.	Взам. инв. №	Полг. и дата

Ли	Изм.	№ докум.	Подп.	Дата

ТУ 14.12.30-023-00083262-2018

1.5 Внешний вид

1.5.1 Плащ мужской (Рис. 1, 2) и плащ женский (Рис. 3,4) прямого силуэта с центральной бортовой застежкой на 5 кнопок, с горизонтальным подрезом на уровне линии талии. Под проймой на спинке и полочках, расположены вентиляционные отверстия обработанные «люверсами».

1.5.2 Полочки состоят из двух частей. Верхние части из оранжево – флуоресцентного материала, нижние части – из материала серого цвета. Прорезные карманы с клапаном расположены ниже уровня соединения верхних и нижней частей плаща.

1.5.3 Спинка состоит из двух частей, с отлетной кокеткой, под которой расположено трикотажное сетчатое полотно. Верхняя часть из оранжево – флуоресцентного материала, нижняя часть – из материала серого цвета. В шов соединения верхних и нижних деталей вставляется одинарный клапан, под которым расположены отверстия для вентиляции пододежного пространства.

1.5.4 Рукава покроя реглан, состоят из двух частей. Верхняя часть рукавов из оранжево – флуоресцентного материала, нижняя часть – из материала серого цвета. По низу рукавов ставят кнопки с двумя ответными частями для регулировки объема рукавов по ширине. На верхней части левого рукава расположена нарукавная эмблема с логотипом ОАО «РЖД».

1.5.5 Капюшон втачной оранжевого – флуоресцентного цвета. Срез шва втачивания капюшона обработан окантовочной тесьмой, по середине горловины спинки вставляется вешалка. Объем капюшона регулируют кулиской по лицевому вырезу и кулиской - затяжником вдоль средней части при помощи шнуров с наконечниками и фиксаторами. Под проймой на спинке и полочках, расположены вентиляционные отверстия обработанные «люверсами».

Полосы из световозвращающего материала шириной 50,0 мм проходят горизонтально в 2 ряда на расстоянии не менее 50,0 мм друг от друга по:

- верхней части полочек;
- верхней части спинки;

Инт. № подл.	Подп. и дата
Инт. № дубл.	Взам. инв. №
Инт. № подл.	Подп. и дата
Инт. № подл.	Подп. и дата

Ли	Изм.	№ докум.	Подп.	Дата
----	------	----------	-------	------

ТУ 14.12.30-023-00083262-2018

- верхней части рукавов.

Двойная отделочная строчка нитками в тон ткани проложена на расстоянии 0,2 см и 8,0см от шва или от края детали:

- по кокеткам;
- по швам соединения рукава «реглан»;
- по швам соединения частей рукавов;
- по боковым швам.

Отделочная строчка нитками в тон ткани проложена на расстоянии 0,6 см – 0,7 см по краю борта.

Закрепка ставится нитками в тон ткани в верхних углах прорезных карманов.

1.5.6 Нарукавный знак принадлежности к ОАО «РЖД», предназначенный для ношения на левом рукаве специальной одежды работниками, представляет собой овал со светоотражающим полем с красной окантовкой в центре которого размещено изображение эмблемы ОАО «РЖД» в виде стилизованных букв «РЖД» красного цвета. По всему периметру нарукавного знака - кант, серого цвета для пришивания знака к одежде.

1.6 Основные требования к изготовлению

1.6.1 Плащи мужские и женские должны изготавливать в соответствии с требованиями «Промышленной технологии поузловой обработки верхней одежды изделий».

1.6.2 Виды стежков, строчек и швов – по ГОСТ 12807-2003.

1.6.3 Требования к стежкам, строчкам и швам – по ГОСТ 29122-91, ГОСТ 12807-2003, ГОСТ 26115-84.

1.6.4 Определение сортности плащей – по ГОСТ 12.4.031-84.

1.7 Особенности обработки

1.7.1 Соединение срезов плаща выполняют стачными, обтачными, накладными и настрочными швами.

1.7.2 Втачивание рукавов, стачивание шаговых срезов выполняют одной строчкой цепного стежка или двумя строчками челночного стежка.

Инт. № подл.	Инт. № дубл.	Взам. инв. №	Полп. и дата

Ли	Изм.	№ докум.	Подп.	Дата

1.7.3 Соединительные швы - частота стежков в 3,5 – 4 стежков в 1,0 см. Обметочные швы – частота стежков в строчке 3,5 – 4,0 стежков в 1,0 см, ширина строчки 0,5 см. Отделочная строчка - на расстоянии 0,2 см и 8,0 см от шва стачивания прокладывают две параллельные строчки на двух игольной машине челночного стежка с расстоянием между иглами 6,0 см.

1.7.4 Срезы клапанов, обтачивают швом в «раскол», шириной шва 0,7 см – 1,0 см с последующим прокладыванием отделочных строчек.

1.7.5 Цвет ниток должен соответствовать цвету основной ткани.

1.7.6 Цвет ниток для настрачивания полос из световозвращающего материала – серый.

1.7.7 Полосы из световозвращающих материалов настрачивают одной строчкой по двум сторонам.

1.7.8 Ширина швов:

- стачных и накладных- 1,0 см – 1,2 см;
- обтачных – 0,6 см – 0,8 см;
- втачивания воротника – 0,8 см – 1,0 см.

1.7.9 Кнопки ставятся:

- на нижней части рукавов – 2 шт.;
- по краю борта – 5 шт.

1.7.10 Ответные детали кнопок для дополнительной регулировки ставят:

- на нижней части рукавов - 2 шт.

1.7.11 Низ плаща и низ рукавов обрабатывают швом в подгибку с закрытым срезом. Ширина подгибка 2,0 см.

Инт. № подл.	Подп. и дата
Инт. № дубл.	Взам. инв. №
Подп. и дата	Подп. и дата

Ли	Изм.	№ докум.	Подп.	Дата
----	------	----------	-------	------

1.8 Требования к материалам

1.8.1 Плащи должны изготавливать из материалов, указанных в таблице 5.

Таблица 5

№ п/п	Наименование материалов и их характеристик	Цвет	Назначение материала
1	2	3	4
1	<p>Материал Пл ПУМ, 100% ПЭ поверхностная плотность не менее 118 г/м² (ГОСТ Р 12.4.288-2013):</p> <ul style="list-style-type: none"> - разрывная нагрузка, Н не менее по основе (длине) 40 и по утку (ширине) 40; - раздирающая нагрузка (сопротивление раздиранью), Н не менее по основе (длине) 40 и по утку (ширине) 40; - изменение размеров после мокрой обработки, %, не более по основе (длине) -2,5 и по утку (ширине) ±1,5; - прочность связи между слоями, Н/см, не менее 5,0; - стойкость к многократному изгибу, килоциклы, не менее 150; - водоупорность (водонепроницаемость), Па от 3501 до 7000; - устойчивость материалов к мокрой обработке (к 5 стиркам) по параметру водоупорности (водонепроницаемости) должна быть не менее 90%; - паропроницаемость должна быть не менее 4 мг/см²ч; ✓ свет – 4/- ✓ стирка – 4/4 ✓ дистиллированная вода – 4/4 ✓ «пот» – 4/4 ✓ органические растворители – 4/- ✓ трение сухое – -/4 ✓ трение мокрое – -/3 	Графит	Для изготовления нижней части плаща и нижней части рукавов плаща Тип А, Тип В
2	<p>Материал с Пл ПУМ 100% ПЭ поверхностная плотность не менее 118 г/м² (ГОСТ Р 12.4.288-2013):</p> <ul style="list-style-type: none"> - разрывная нагрузка, Н не менее по основе (длине) 40 и по утку (ширине) 40; - раздирающая нагрузка (сопротивление раздиранью), Н не менее по основе (длине) 40 и по утку (ширине) 40; - изменение размеров после мокрой обработки, %, не более по основе (длине) -2,5 и по утку (ширине) ±1,5; - прочность связи между слоями, Н/см, не менее 5,0; - стойкость к многократному изгибу, килоциклы, не менее 150; 	Оранжевый – флуоресцентный	Для изготовления кокеток спинки, полочек и верхней части рукавов плаща Тип А, Тип В

ТУ 14.12.30-023-00083262-2018

Лист

16

Ивл. № подл.	Ивл. № дубл.	Взам. инв. №	Полп. и дата

Ли Изм. № докум. Подп. Дата

Продолжение таблицы 5

1	2	3	4
	- водоупорность (водонепроницаемость), Па от 3501 до 7000; - устойчивость материалов к мокрой обработке (к 5 стиркам) по параметру водоупорности (водонепроницаемости) должна быть не менее 90%; - паропроницаемость должна быть не менее 4 мг/см ² ч; ✓ свет – 4/- ✓ стирка– 4/4 ✓ дистиллированная вода – 4/4 ✓ «пот» – 4/4 ✓ органические растворители – 4/- ✓ трение сухое – -/4 ✓ трение мокрое – -/3		
3	Трикотажное сетчатое полотно	Оранже- вый	Для прокладывания под отлетной кокеткой Тип А, Тип В
4	Нитки армированные 45ЛЛ, 44ЛХ	Серый, графит	Для изготовления плаща Тип А, Тип В
5	Нитки армированные 35ЛЛ, 36ЛХ	Серый, графит	Для изготовления плаща Тип А, Тип В.
6	Нитки армированные 35ЛЛ, 36ЛХ	Оранже- вый	Для изготовления плаща Тип А, Тип В
7	Нитки армированные 45ЛЛ, 44ЛХ	Оранже- вый	Для изготовления плаща Тип А, Тип В
8	Люверсы Ø 10,0 – 12,0 мм	Пластик	Для воздухообмена под проймой рукавов плаща Тип А, Тип В
9	Тесьма вязаная окантовочная 22,0 – 24,0 мм	Черный	Для окантовки горловины плаща Тип А, Тип В
10	Кнопки Ø 15,0 мм		Для застегивания плаща, регулировки низа рукава плаща Тип А, Тип В
11	Фиксатор одно - дырчатый	Пластик	Для регулировки объема капюшона по лицевой стороне капюшона плаща Тип А, Тип В
12	Фиксатор двух - дырчатый	Пластик	Для регулировки объема капюшона по затылочной части капюшона плаща Тип А, Тип В
13	Наконечник		Для оформления концов регулировочного шнура плаща Тип А, Тип В

Ивл. № подл.	Подп. и дата
Ивл. № дубл.	Взам. инв. №
Подп. и дата	Подп. и дата
Ивл. № подл.	Ивл. № дубл.

Ли	Изм.	№ докум.	Подп.	Дата

Продолжение таблицы 5

1	2	3	4
14	Лента световозвращающая шириной 50,0 мм ГОСТ 12.4.281-2014	Светло – серый, светоотражающий	Для прокладывания по полочкам, спинке и рукавам плаща Тип А, Тип В
15	Шнур с наполнителем Ø 3,0 мм – 5,0 мм	Черный	Для кулиски капюшона плаща Тип А, Тип В
16	Тесьма вешалочная	Черный	Для изготовления вешалки плаща Тип А, Тип В
17	Логотип ОАО «РЖД»	Светло – серый, светоотражающий	Для крепления на левый рукав плаща Тип А, Тип В
18	Тканая этикетка ОАО «РЖД»	Графит, красный	Для крепления к плащу Тип А, Тип В
19	Размерная лента		Для крепления к горловине плаща Тип А, Тип В
20	Лента с символами по уходу		Для крепления к плащу Тип А, Тип В
21	Маркировка		Для крепления на горловине плаща Тип А, Тип В
22	Пакет полиэтиленовый		Для упаковки готовых плащей Тип А, Тип В

Примечания:

1. По согласованию с Департаментом охраны труда, промышленной безопасности и экологического контроля и АО «ВНИИЖТ» (по согласованию), допускается применять фурнитуру по качеству не ниже, указанных в таблице 5.

2. Изделия текстильной, пластмассовой и металлической галантереи, используемые в плащах, должны быть устойчивы к действию стирки или химической чистке.

3. Полосы из световозвращающего материала и фоновый (оранжевый) флуоресцентный материал должны иметь сертификат соответствия требованиям ГОСТ 12.4.281-2014 Система стандартов безопасности труда (ССБТ). Одежда специальная повышенной видимости. Технические требования 2 класс, и требованиями Технического регламента Таможенного союза 019/2011 «О безопасности средств индивидуальной защиты», утвержденного Решением Комиссии Таможенного союза от 9 декабря 2011 г. № 878.

ТУ 14.12.30-023-00083262-2018

Лист

18

Изм. № подл. Подп. и дата. Инв. № дубл. Взам. инв. №. Полп. и дата.

Ли	Изм.	№ докум.	Подп.	Дата

1.9 Характеристики (показатели) продукции, подтверждаемые при сертификации

1.9.1 Готовая продукция должна отвечать требованиям действующего санитарного законодательства. Гигиеническая безопасность продукции подтверждается наличием санитарно-эпидемиологического заключения, выданного органом Роспотребнадзора по железнодорожному транспорту и требованиям технического регламента таможенного союза «О безопасности средств индивидуальной защиты» от 1 июня 2012г. № Т Р ТС 019/2011.

1.9.2 Сертификация плащей должна проводиться по указанной в таблице 6 нормативной документации, подтверждая следующие характеристики.

Таблица 6

№ п/п	Характеристики	НД на продукцию	НД на методы испытаний для определения характеристик
1	2	3	4
1	Наличие необходимых защитных конструктивных элементов	ТУ 8572-023-01124323-2014	ГОСТ 4103-82
2	Основные линейные размеры	ТУ 8572-023-01124323-2014	ГОСТ 4103-82
3	Требования к стежкам, строчкам и швам	ГОСТ 29122-91	ГОСТ 29122-91
4	Разрывная нагрузка шва	ГОСТ 12.4.101-93	ГОСТ 28073-89
5	Разрывная нагрузка материала	ГОСТ 11209-2014	ГОСТ 3813-72
6	Стойкость к истиранию материала	ГОСТ 11209-2014	ГОСТ 18976-73
7	Паропроницаемость для материалов с покрытием	ГОСТ 22900-78	ГОСТ 22900-78
8	Площадь сигнальных элементов	ГОСТ 12.4.281-2014	ГОСТ 12.4.281-2014
9	Координаты цветности фонового материала	ГОСТ 12.4.281-2014	ГОСТ 12.4.281-2014
10	Коэффициент яркости фонового материала	ГОСТ 12.4.281-2014	ГОСТ 12.4.281-2014

Ивл. № подл. Подп. и дата
Ивл. № дубл. Подп. и дата
Взам. инв. №
Ивл. № подл. Подп. и дата

Продолжение таблицы 6

1	2	3	4
11	Коэффициент световозвращения материалов	ГОСТ 12.4.281-2014	ГОСТ 12.4.281-2014
12	Водоупорность (водонепроницаемость)	ГОСТ 12.4.281-2014	ГОСТ 3816-81 (ГОСТ 28486-90)

1.10 Маркировка

1.10.1 Содержание, способ нанесения и место маркировки плащей - в соответствии с ГОСТ 12.4.115-82, ГОСТ 10581-91 и Технического регламента Таможенного союза 019/2011 «О безопасности средств индивидуальной защиты», утвержденного Решением Комиссии Таможенного союза от 9 декабря 2011 г. № 878.

1.10.2 Маркировка, наносимая непосредственно на изделие, должна содержать: наименование изделия; наименование изготовителя и/или его товарный знак; защитные свойства; размер; наименование нормативного документа (ТУ), требованиям которого соответствует СИЗ; сведения о наличии сертификата соответствия; дату изготовления; тип плаща.

1.10.3 Маркировка, наносимая на упаковку изделия, должна содержать: наименование изделия; наименование страны-изготовителя; наименование, юридический адрес, торговую марку изготовителя; наименование нормативного документа (ТУ), требованиям которого соответствует СИЗ; размер, защитные свойства изделия, способы ухода за изделием, год изготовления, сведения о наличии сертификата соответствия; тип плаща.

1.10.4 Условное обозначение по защитным свойствам в соответствии с классификацией специальной одежды по ГОСТ 12.4.103-83.

1.11 Упаковка

Упаковка плащей – по ГОСТ 10581-91, ГОСТ Р ЕН 340-2010 со следующими дополнениями: плащи упаковывают в полиэтиленовые пакеты.

2. ПРИЕМКА

Правила приемки плащей - по ГОСТ 23948-80.

Инт. № подл.	Инт. № дубл.	Взам. инв. №	Подп. и дата

3. МЕТОДЫ КОНТРОЛЯ

Контроль качества изделий - по ГОСТ 4103-82.

4. ТРАНСПОРТИРОВАНИЕ И ХРАНЕНИЕ

4.1 Транспортирование и хранение – по ГОСТ 10581-91.

4.2 Плащи должны хранить в сухих проветриваемых помещениях на расстоянии не менее 1,0 м от отопительных приборов и быть защищены от попадания прямых солнечных лучей.

5. УКАЗАНИЕ ПО ЭКСПЛУАТАЦИИ

5.1 Плащи должны эксплуатировать в соответствии с назначением и как одежда второго слоя, должны надеваться на спецодежду.

5.2 Химическая чистка или стирка плащей - по ГОСТ 12.4.169-85.

5.3 Способы ухода за плащами – в соответствии с лентой с символами по уходу согласно ГОСТ 16958-71.

6. ГАРАНТИИ ИЗГОТОВИТЕЛЯ

6.1 Готовые плащи должны быть приняты техническим контролером предприятия-изготовителя.

6.2 Изготовитель гарантирует соответствие качества изделий требованиям настоящих технических условий при соблюдении потребителем условий транспортирования и хранения.

6.3 Гарантийный срок носки плащей не менее трех лет при условии соблюдения правил ухода и эксплуатации, указанных в пункте 5 настоящих ТУ.

7. ТРЕБОВАНИЯ БЕЗОПАСНОСТИ

7.1 Плащи должны обеспечивать защиту работающего от осадков в виде дождя, общих производственных загрязнений во время всего нормативного срока эксплуатации.

7.2 Плащи не должны являться источником возникновения опасных или вредных факторов и причиной несчастных случаев при эксплуатации.

7.3 Плащи во время эксплуатации не должны оказывать раздражающего, токсического действия на организм работающего.

Инт. № подл.	Подп. и дата
Инт. № дубл.	Взам. инв. №
Инт. № подл.	Подп. и дата
Инт. № подл.	Подп. и дата

Ли	Изм.	№ докум.	Подп.	Дата
----	------	----------	-------	------

ТУ 14.12.30-023-00083262-2018

7.4 Запрещено использование не сертифицированной продукции и не имеющей гигиенического заключения.

7.5 Материалы для изготовления плащей, комплектующие изделия и фурнитура должны соответствовать установленным нормативам санитарно-химических, органолептических и токсиколого-гигиенических показателей.

8. ТРЕБОВАНИЯ ОХРАНЫ ОКРУЖАЮЩЕЙ СРЕДЫ

8.1 Готовые плащи должны отвечать требованиям действующего санитарного законодательства.

8.2 Содержание вредных веществ в воздухе рабочей зоны при изготовлении плащей не должно превышать гигиенических нормативов в соответствии с ГН 2.2.5.2440-09, ГН 2.2.5.2308-07, ГН 2.2.5.3532-18.

Инв. № подл.	Полп. и дата				Инв. № дубл.	Взам. инв. №				Полп. и дата
Ли	Изм.	№ докум.	Подп.	Дата	ТУ 14.12.30-023-00083262-2018					Лист
										22

**ПЕРЕЧЕНЬ
НОРМАТИВНО-ТЕХНИЧЕСКОЙ ДОКУМЕНТАЦИИ**

Таблица 7

№ п/п	Обозначение НТД	Наименование
1	2	3
1	ГОСТ 20521-75	Технология швейного производства. Термины и определения
2	ГОСТ 17037-85	Изделия швейные и трикотажные. Термины и определения
3	ГОСТ 22977-89	Детали швейных изделий. Термины и определения
4	ГОСТ 12.1.005-88	Система стандартов безопасности труда. Общие санитарно-гигиенические требования к воздуху рабочей зоны
5	ГОСТ Р ИСО 3635-99	Одежда. Размеры. Определения, обозначения и требования к измерению
6	ГОСТ 31399-2009	Классификация типовых фигур мужчин по ростам, размерам и полнотным группам при проектировании одежды
7	ГОСТ 4103-82	Изделия швейные. Методы контроля качества
8	ГОСТ 23948-80	Изделия швейные. Правила приемки
9	ГОСТ 10581-91	Изделия швейные. Маркировка, упаковка, транспортирование и хранение
10	ГОСТ 12807-2003	Изделия швейные. Классификация стежков, строчек и швов
11	ГОСТ 12.4.169-85	Система стандартов безопасности труда. Общие требования к процессу химической чистки средств индивидуальной защиты
12	ГОСТ Р 12.4.288-2013	Система стандартов безопасности труда. Одежда специальная для защиты от воды. Технические требования
13	ГН 2.2.5.2308-07 ГН 2.2.5.3532-18 ГН 2.2.5.2440-09	Ориентировочные безопасные уровни воздействия (ОБУВ) загрязняющих веществ в воздухе рабочей зоны. Гигиенические нормативы
14	ГОСТ 12.4.031-84	ССБТ. Средства индивидуальной защиты. Определение сортности
15	ГОСТ 2.114-2016	Единая система конструкторской документации. Технические условия

Ивл. № подл.	Подп. и дата
Ивл. № дубл.	
Взам. инв. №	
Ивл. № подл.	Подп. и дата
Ивл. № подл.	

ТУ 14.12.30-023-00083262-2018

Лист

23

Ли	Изм.	№ докум.	Подп.	Дата
----	------	----------	-------	------

Продолжение таблицы 7

1	2	3
16	ГОСТ 12.4.115-82	ССБТ. Средства индивидуальной защиты работающих. Общие требования к маркировке
17	ГОСТ 12.4.169-85	ССБТ. Общие требования к процессу химической чистки средств индивидуальной защиты
18	ГОСТ 29122-91	ССБТ. Средства индивидуальной защиты. Требования к стежкам, строчкам и швам
19	ГОСТ 7502-98	Рулетки измерительные металлические. Технические условия
20	ТР ТС 019/2011	«О безопасности средств индивидуальной защиты»
21	ГОСТ 12.4.101-93	Система стандартов безопасности труда. Одежда специальная для ограниченной защиты от токсичных веществ. Общие технические требования и методы испытаний
22	ГОСТ 28073-89	Изделия швейные. Методы определения разрывной нагрузки, удлинения ниточных швов, раздвигаемости нитей ткани в швах
23	ГОСТ 26115-84	Изделия трикотажные верхние. Требования к пошиву
24	ГОСТ 11209-2014	Ткани для специальной одежды. Общие технические требования. Методы испытаний
25	ГОСТ 3813-72	Материалы текстильные. Ткани и штучные изделия. Методы определения разрывных характеристик при растяжении
26	ГОСТ 18976-73	Ткани текстильные. Метод определения стойкости к истиранию
27	ГОСТ 22900-78	Кожа искусственная и пленочные материалы. Методы определения паропроницаемости и влагопоглощения
28	ГОСТ 16958-71	Изделия текстильные. Символы по уходу
29	ГОСТ 12.4.103-83	Система стандартов безопасности труда. Одежда специальная защитная, средства индивидуальной защиты ног и рук. Классификация
30	ГОСТ Р ЕН 340-2010	ССБТ. Одежда специальная защитная. Общие технические требования

Ивл. № подл.	Подп. и дата
Ивл. № дубл.	Подп. и дата
Взам. инв. №	Подп. и дата

Ли	Изм.	№ докум.	Подп.	Дата

ТУ 14.12.30-023-00083262-2018

ЛИСТ РЕГИСТРАЦИИ ИЗМЕНЕНИЙ к ТУ 14.12.30-023-00083262-2018
«Одежда специальная сигнальная повышенной видимости для защиты
от воды и растворов нетоксичных веществ»

ПЛАЩИ МУЖСКИЕ И ЖЕНСКИЕ ОБЛЕГЧЕННЫЕ

Изм.	Номера листов (страниц)				Всего листов (страниц) в докум.	№ докум.	Входящий № сопроводительного докум. и дата	Подпись	Дата
	измененных	замененных	новых	аннулированных					

Изм. № подл.	Изм. № дубл.	Взам. инв. №	Полп. и дата

Ли	Изм.	№ докум.	Подп.	Дата

**ПОЯСНИТЕЛЬНАЯ ЗАПИСКА
к ТУ 14.12.30-023-00083262-2018**

**«Одежда специальная сигнальная повышенной видимости для защиты
от воды и растворов нетоксичных веществ»**

ПЛАЩИ МУЖСКИЕ И ЖЕНСКИЕ ОБЛЕГЧЕННЫЕ

Настоящие технические условия разработаны АО «Научно-исследовательским институтом железнодорожного транспорта» на основе проектно - конструкторской документации, разработанной ЗАО «Комбинат рабочей одежды» и ООО «ТК МирЛайт».

Технические условия сформированы с учетом результатов эксплуатационных испытаний, проведенных в структурных подразделениях в региональных дирекций инфраструктур и дирекциях аварийно - восстановительных систем, расположенных на территории Забайкальской, Восточно-Сибирской, Московской и Северо-Кавказской железных дорог.

Представленные технические условия по построению, изложению и оформлению соответствуют требованиям ГОСТ 2.114-2016 «Единая система конструкторской документации (ЕСКД). Технические условия», а установленные техническими условиями требования, нормы и методы контроля соответствуют требованиям действующих стандартов и технических условий.

Директор Центра
«Охрана труда, экология
и промышленная безопасность»
АО «ВНИИЖТ»

А.В. Барч

Начальник отдела Центра
«Охрана труда, экология и
промышленная безопасность»
АО «ВНИИЖТ»

О.С. Шилкина

Ведущий специалист Центра
«Охрана труда, экология и
промышленная безопасность»
АО «ВНИИЖТ»

Е.А. Иванова

ТУ 14.12.30-023-00083262-2018

Лист

26

Полп. и дата
Взам. инв. №
Инв. № дубл.
Полп. и дата
Инв. № подл.

Ли	Изм.	№ докум.	Подп.	Дата
----	------	----------	-------	------

