

ОТКРЫТОЕ АКЦИОНЕРНОЕ ОБЩЕСТВО
«РОССИЙСКИЕ ЖЕЛЕЗНЫЕ ДОРОГИ»

ОКПД 2 14.12.30.110

Группа М 38

СОГЛАСОВАНО:

УТВЕРЖДАЮ:

Начальник Департамента охраны
труда, промышленной
безопасности и экологического контроля
ОАО «РЖД»

Заместитель Генерального директора –
главный инженер ОАО «РЖД»

_____ **П.Н. Потанов**
« ____ » _____ **2018 г.**

_____ **С.А. Кобзев**
« ____ » _____ **2018 г.**

**«Одежда специальная сигнальная повышенной видимости для защиты от
воды и растворов нетоксичных веществ»**

ПЛАЩИ МУЖСКИЕ И ЖЕНСКИЕ ИЗ ПВХ

ТЕХНИЧЕСКИЕ УСЛОВИЯ

ТУ 14.12.30-022-00083262-2018

Взамен ТУ 8572-022-01124323-2014

Срок действия установлен с _____ 2018 г.

Председатель Российского
профессионального союза
железнодорожников и транспортных
строителей

Заместитель Генерального директора
АО «ВНИИЖТ»

_____ **Н.А. Никифоров**
« ____ » _____ **2018 г.**

_____ **С.Е. Ададулов**
« ____ » _____ **2018 г.**

Директор «Росжелдорснаб» - филиала
ОАО «РЖД»

_____ **К.Б. Воронин**
« ____ » _____ **2018 г.**

2018 г.

Инва. № подл.	Подп. и дата
Инва. № дубл.	Взам. инв. №
Подп. и дата	Подп. и дата

Настоящие технические условия распространяются на плащи мужские и женские из ПВХ, предназначенные в качестве специальной сигнальной спецодежды повышенной видимости 2 класса работникам руководящего состава, инженерно-технического персонала и работникам рабочих профессий структурных подразделений ОАО «РЖД», включая Дирекции аварийно - восстановительных систем, для защиты от воды, атмосферных осадков и общих производственных загрязнений при выполнении работ в светлое и темное время суток.

Условное обозначение по защитным свойствам: **Со Вн 3**

Пример записи продукции при заказе:

Плащ мужской сигнальный повышенной видимости

Тип А, 14.12.30-022-00083262-2018;

Плащ женский сигнальный повышенной видимости

Тип Б, 14.12.30-022-00083262-2018.

1.ТЕХНИЧЕСКИЕ ТРЕБОВАНИЯ

1.1 Плащ мужской сигнальный повышенной видимости Тип А (далее плащ мужской (**Рис. 1,2**), плащ женский сигнальный повышенной видимости Тип Б (далее плащ женский) (**Рис.3,4**) должны быть изготовлены в соответствии с требованиями данных технических условий, ГОСТ 12.4.281-2014 «Система стандартов безопасности труда (ССБТ). Одежда специальная повышенной видимости. Технические требования», ГОСТ Р 12.4.288-2013 «Система стандартов безопасности труда. Одежда специальная для защиты от воды. Технические требования», Технического регламента Таможенного союза 019/2011 «О безопасности средств индивидуальной защиты», утвержденного Решением Комиссии Таможенного союза от 9 декабря 2011 г. № 878 и соответствовать образцам-эталонам.

1.2 Плащи мужской и женский 2 класса должны быть изготовлены с применением флуоресцентных и световозвращающих материалов, имеющих площадь установленных сигнальных элементов из флуоресцентного материала

Интв. № подл.	Подп. и дата
Интв. № дубл.	
Взам. инв. №	
Подп. и дата	
Интв. № подл.	

Ли	Изм.	№ докум.	Подп.	Дата

ТУ 14.12.30-022-00083262-2018

Лист

2

не менее 0,5 м²; из световозвращающего материала - не менее 0,13 м². Ширина полос из световозвращающего материала не менее 50,0 мм.

1.3 Типы

Тип А - Плащ мужской (**Черт.1**).

Тип Б - Плащ женский (**Черт.1**).

Инв. № подл.	Полл. и дата	Инв. № дубл.	Взам. инв. №	Полл. и дата
Ли	Изм.	№ докум.	Подп.	Дата
ТУ 14.12.30-022-00083262-2018				Лист
				3



Рис.1

Инт. № подл.	Полп. и дата	Инт. № дубл.	Взам. инв. №	Полп. и дата

Ли	Изм.	№ докум.	Подп.	Дата

ТУ 14.12.30-022-00083262-2018

Лист

4



Рис.2

Инв. № подл.	Полг. и дата	Инв. № дубл.	Взам. инв. №	Полг. и дата

Ли	Изм.	№ докум.	Подп.	Дата

ТУ 14.12.30-022-00083262-2018



Рис.3

Инв. № подл.	Полн. и дата	Инв. № дубл.	Взам. инв. №	Полн. и дата

Ли	Изм.	№ докум.	Подп.	Дата

ТУ 14.12.30-022-00083262-2018



Рис. 4

ТУ 14.12.30-022-00083262-2018

Инв. № подл.	Полн. и дата	Инв. № дубл.	Взам. инв. №	Полн. и дата

Ли	Изм.	№ докум.	Подп.	Дата

1.4 Основные размеры

1.4.1 Размеры плащей мужского и женского должны соответствовать росту и обхвату груди типовой фигуры человека, указанных в таблицах 1 и 2.

Таблица 1

Рост типовой фигуры человека	
мужской	женский
158, 164	146, 152
170, 176	158, 164
182, 188	170, 176

Таблица 2

Размер, см
Обхват груди типовой фигуры человека
88, 92
96, 100
104, 108
112, 116
120, 124
128, 132

Примечания к таблицам 1, 2:

1. Плащи мужские и женские на типовые фигуры человека размеров больше или меньше, указанных в таблицах, должны изготавливать по требованию потребителя.

2. Количественное соотношение размеров и ростов изготавливаемых плащей, мужских и женских устанавливает потребитель.

1.4.2 Измерения готового плаща мужского Тип А должны соответствовать данным, указанным в таблице 3 и на чертеже 1.

1.4.3 Измерения готового плаща женского Тип В должны соответствовать данным, указанным в таблице 4 и на чертеже 1.

1.4.4 Размеры и изображение нарукавного знака принадлежности к ОАО «РЖД» должны соответствовать указанным на чертеже 2.

Полп. и дата
Взам. инв. №
Инв. № дубл.
Полп. и дата
Инв. № подл.

Ли	Изм.	№ докум.	Подп.	Дата
----	------	----------	-------	------

Инв. № подл.	Подп. и дата	Взам. инв. №	Инв. № дубл.	Подп. и дата

Измерения готового плаща мужского Тип А

Таблица 3

Номер измерения на чертеже	Наименование мест измерений	Рост типовой фигуры человека (см)	Обхват груди						Допускаемое отклонение (см)
			88-92	96-100	104-108	112-116	120-124	128-132	
Плащ мужской (Черт. 1)									
1	Длина спинки от шва втачивания капюшона до низа	158-164	112,0	112,0	112,0	112,0	112,0	112,0	±1,0
		170-176	118,0	118,0	118,0	118,0	118,0	118,0	
		182-188	124,0	124,0	124,0	124,0	124,0	124,0	
2	Длина полочки по краю борта от шва втачивания капюшона	158-164	105,0	105,0	105,0	105,0	105,0	105,0	±1,0
		170-176	110,0	110,0	110,0	110,0	110,0	110,0	
		182-188	116,0	116,0	116,0	116,0	116,0	116,0	
3	Ширина плаща на уровне глубины проймы от середины спинки до края борта (ширина полузаноса 3,0 см)	158-188	68,0	72,0	76,0	80,0	84,0	88,0	±1,0
4	Ширина плаща внизу от середины спинки до края борта (ширина полузаноса 3,0 см)	158-188	64,0	68,0	72,0	76,0	80,0	84,0	±1,0
5	Длина рукава от плечевого шва до низа	158-164	80,5	81,3	82,1	82,9	83,7	84,5	±1,0
		170-176	84,5	85,3	86,1	86,9	87,7	88,5	
		182-188	88,5	89,3	90,1	90,9	91,7	92,5	
6	Ширина рукава сверху	158-188	32,0	33,0	34,0	35,0	36,0	37,0	±0,5
7	Ширина рукава внизу	158-188	16,5	17,0	17,5	18,0	18,5	19,0	±0,5
8	Длина капюшона по линии втачивания в горловину	158-188	52,0	54,0	56,0	58,0	60,0	62,0	±0,5

ТУ 14.12.30-022-00083262-2018

Инв. № подл.	Подп. и дата	Взам. инв. №	Инв. № дубл.	Подп. и дата

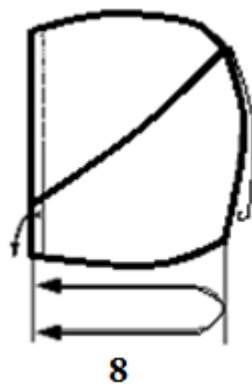
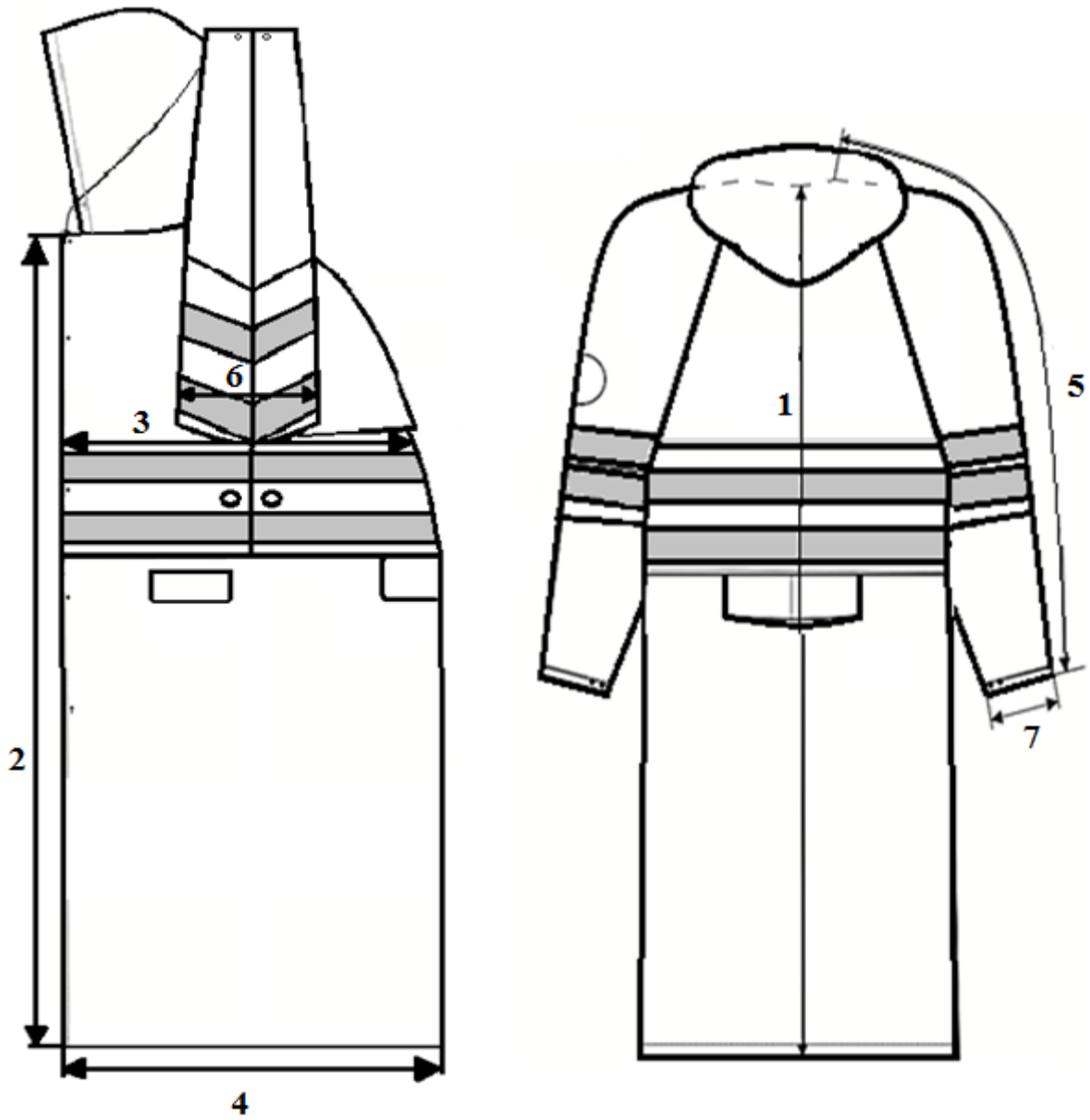
Изм.	
Лист	
№ докум.	
Подп.	
Дата	

Измерения готового плаща женского Тип В

Таблица 4

Номер измерения на чертеже	Наименование мест измерений	Рост типовой фигуры человека (см)	Обхват груди					Допускаемое отклонение (см)	
			88-92	96-100	104-108	112-116	120-124		128-132
Плащ женский (Черт. 1)									
1	Длина спинки от шва втачивания капюшона до низа	146-152	106,0	106,0	106,0	106,0	106,0	106,0	±1,0
		158-164	112,0	112,0	112,0	112,0	112,0	112,0	
		170-176	118,0	118,0	118,0	118,0	118,0	118,0	
2	Длина полочки по краю борта от шва втачивания капюшона	146-152	100,0	100,0	100,0	100,0	100,0	100,0	±1,0
		158-164	105,0	105,0	105,0	105,0	105,0	105,0	
		170-176	110,0	110,0	110,0	110,0	110,0	110,0	
3	Ширина плаща на уровне глубины проймы от середины спинки до края борта (ширина полузаноса 3,0 см)	146-176	64,0	68,0	72,0	76,0	80,0	84,0	±1,0
4	Ширина плаща внизу от середины спинки до края борта (ширина полузаноса 3,0 см)	146-176	60,0	64,0	68,0	72,0	76,0	80,0	±1,0
5	Длина рукава от плечевого шва до низа	146-152	76,5	77,3	78,1	78,9	79,7	80,5	±1,0
		158-164	80,5	81,3	82,1	82,9	83,7	84,5	
		170-176	84,5	85,3	86,1	86,9	87,7	88,5	
6	Ширина рукава сверху	146-176	31	32,0	33,0	34,0	35,0	36,0	±0,5
7	Ширина рукава внизу	146-176	16	16,5	17,0	17,5	18,0	18,5	±0,5
8	Длина капюшона по линии втачивания в горловину	146-176	50	52,0	54,0	56,0	58,0	60,0	±0,5

ТУ 14.12.30-022-00083262-2018

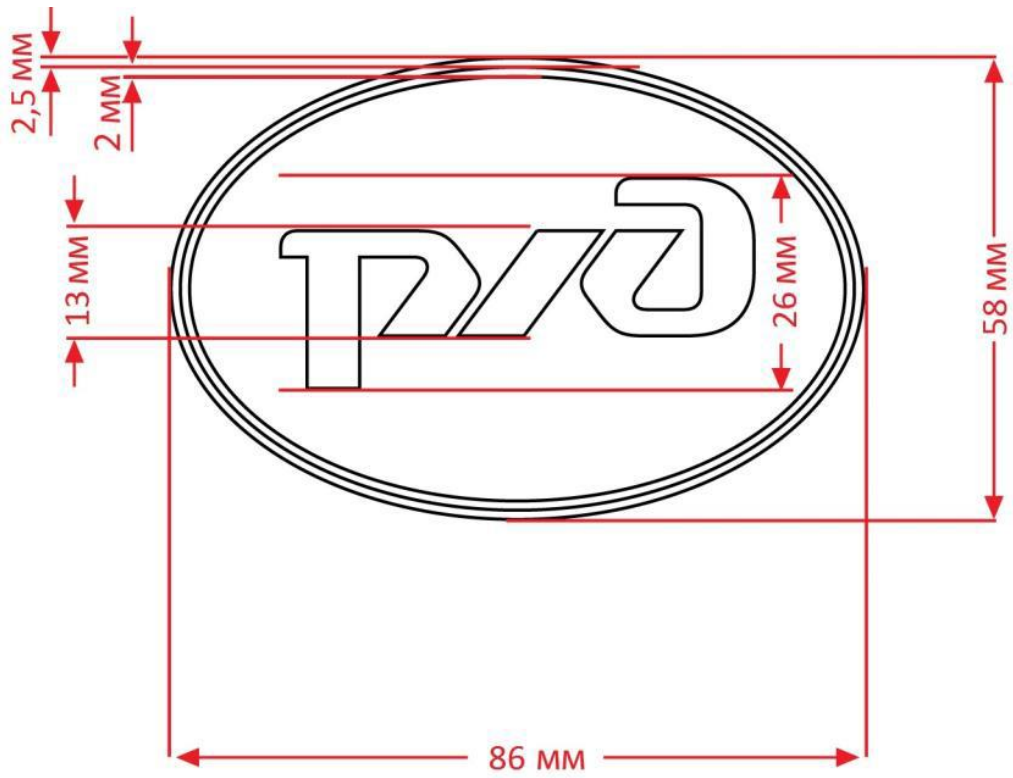


Черт. 1 (Плащ мужской, плащ женский)

Интв. № подл	Полл. и дата	Интв. № дубл.	Взам. интв. №	Полл. и дата

Ли	Изм.	№ докум.	Подп.	Дата

ТУ 14.12.30-022-00083262-2018



Черт. 2

Инв. № подл.	Полг. и дата	Инв. № дубл.	Взам. инв. №	Полг. и дата

Ли	Изм.	№ докум.	Подп.	Дата

ТУ 14.12.30-022-00083262-2018

1.5 Внешний вид

1.5.1 Плащ мужской (Рис. 1, 2) и плащ женский (Рис. 3,4) прямого силуэта с центральной бортовой застежкой на 5 кнопок, с горизонтальным подрезом на уровне линии талии. Плащ изготавливают методом высокочастотной сварки. Под проймой на спинке и полочках, расположены вентиляционные отверстия обработанные «люверсами».

1.5.2 Полочки состоят из двух частей. Верхние части из оранжево – флуоресцентного материала, нижние части – из материала серого цвета. Прорезные карманы с клапаном расположены ниже уровня соединения верхних и нижней частей плаща.

1.5.3 Спинка состоит из двух частей, с отлетной кокеткой, под которой расположено трикотажное сетчатое полотно. Верхняя часть из оранжево – флуоресцентного материала, нижняя часть – из материала серого цвета. В шов соединения верхних и нижней деталей вставляется одинарный клапан, под которым расположены отверстия для вентиляции пододежного пространства.

1.5.4 Рукава покроя реглан, состоят из двух частей. Верхняя часть рукавов из оранжево – флуоресцентного материала, нижняя часть – из материала серого цвета. По низу рукавов ставят кнопки с двумя ответными частями для регулировки объема рукавов по ширине. На верхней части левого рукава расположена нарукавная эмблема с логотипом ОАО «РЖД».

1.5.5 Капюшон втачной оранжевого – флуоресцентного цвета. Срез шва втачивания капюшона в горловину куртки обработан окантовочной тесьмой, по середине горловины спинки вставляется вешалка. Объем капюшона регулируют кулиской по лицевому вырезу и кулиской - затяжником вдоль средней части при помощи шнуров с наконечниками и фиксаторами.

Полосы из световозвращающего материала шириной 50,0 мм проходят горизонтально в 2 ряда на расстоянии не менее 50,0 мм друг от друга по:

- верхней части полочек;
- верхней части спинки;

Полп. и дата
Взам. инв. №
Инв. № дубл.
Полп. и дата
Инв. № подл.

Ли	Изм.	№ докум.	Подп.	Дата
----	------	----------	-------	------

ТУ 14.12.30-022-00083262-2018

- верхней части рукавов.

1.5.6 Нарукавный знак принадлежности к ОАО «РЖД», предназначенный для ношения на левом рукаве специальной одежды работниками, представляет собой овал со светоотражающим полем с красной окантовкой в центре которого размещено изображение эмблемы ОАО «РЖД» в виде стилизованных букв «РЖД» красного цвета. По всему периметру нарукавного знака - кант, серого цвета для пришивания знака к одежде.

1.6 Основные требования к изготовлению

1.6.1 Плащи мужские и женские должны изготавливать с применением технологии сварки токами высокой частоты. Требования и классификация сварных швов – по Инструкции «Технические требования к соединению деталей сварных изделий».

1.6.2 Требования к стежкам, строчкам и швам – по ГОСТ 29122-91.

1.6.3 Раскладку лекал выполняют на бумаге или изнаночной стороне верхнего полотна настила:

- на светлых тканях - шариковой ручкой;
- на тканях темного цвета – мелом.

Использовать для изготовления раскладки **карандаш запрещено!**

1.6.4 Полотна настилают способом «лицом вниз», за исключением нижнего полотна, которое для облегчения рассекания настила укладывают способом «лицом вверх». Некоторые материалы с покрытием ПВХ можно настилать способом «лицо с лицом». Для уменьшения трения и предотвращения оплавления краев деталей ножи раскройных машин смазывают керосином.

1.6.5 Детали кроя нумеруют с изнаночной стороны.

1.7 Особенности обработки

1.7.1 Соединительные, отделочные и накладные швы выполняют тройным электродом шириной 1,3 см.

1.7.2 Ширина сварных швов:

Инт. № подл.	Инт. № дубл.	Взам. инв. №	Полп. и дата

Ли	Изм.	№ докум.	Подп.	Дата

- соединительных – 1,6 см (соединение плечевым срезом, верхних и нижней частей плаща, частей рукавов и рукавов по окату с проймой, верхней части капюшона, подгибка нижним срезом рукавов и срезов лицевого выреза капюшона);

- отделочных – 1,4 см (прокладывание по плечевым швам, кокеткам полочек и спинки, верхним частям рукавов, окатам рукавов);

- в подгибку с открытым срезом – 3,0 см: по низу рукавов (сварной), на кулисе капюшона, по низу изделия (стачной).

1.7.3 Швы, выполненные спецэлектродами:

- вход в карман;
- клапан вентиляционного отверстия;
- клапан кармана.

1.7.4 Перфорация Ø 1,0 см наносится под вентиляционным клапаном.

1.7.5 Кнопки ставятся:

- по борту – 5 шт.
- по низу рукавов – 2 шт.

1.7.6 Ответные детали кнопок для регулировки ставятся:

- по низу рукавов – 2 шт.

1.7.7 Шов соединения капюшона с изделием (сварной и стачной) окантовывают тесьмой, с одновременным втачиванием вешалки посередине горловины.

1.7.8 Строчка на расстоянии 0,5 см - 0,6 см от сгиба проложена по бортам в тон ткани.

1.7.9 Мешковины карманов стачиваются швом шириной 1,2 см -1,3 см.

1.7.10 Лента с символами по уходу и информацией по защитным свойствам крепится к нижнему краю мешковины левого кармана.

1.7.11 По желанию Заказчика плащи могут изготавливать как с отделочным сварным швом, так и без него.

1.7.12 Метод нанесения логотипа – «термоперенос» или «шелкография».

Интв. № подл.	Подп. и дата
Интв. № дубл.	Взам. инв. №
Интв. № подл.	Подп. и дата
Интв. № подл.	Подп. и дата

Ли	Изм.	№ докум.	Подп.	Дата
----	------	----------	-------	------

1.8 Требования к материалам

1.8.1 Плащи должны изготавливать из материалов, указанных в таблице 5.

Таблица 5

№ п/п	Наименование материалов и их характеристик	Цвет	Назначение материала
1	2	3	4
1	<p>Материал верха с ПВХ покрытием поверхностная плотность не менее 270 г/м² (ГОСТ Р 12.4.288-2013):</p> <ul style="list-style-type: none"> - разрывная нагрузка, Н не менее по основе (длине) 40 и по утку (ширине) 40; - раздирающая нагрузка (сопротивление раздиранью), Н не менее по основе (длине) 40 и по утку (ширине) 40; - изменение размеров после мокрой обработки, %, не более по основе (длине) -2,5 и по утку (ширине) ±1,5; - прочность связи между слоями, Н/см, не менее 5,0; - стойкость к многократному изгибу, килоциклы, не менее 150; - водоупорность (водонепроницаемость), Па от 3501 до 7000; - устойчивость материалов к мокрой обработке (к 5 стиркам) по параметру водоупорности (водонепроницаемости) должна быть не менее 90%; - паропроницаемость должна быть не менее 4 мг/см²ч; ✓ свет – 4/- ✓ стирка – 4/4 ✓ дистиллированная вода – 4/4 ✓ «пот» – 4/4 ✓ органические растворители – 4/- ✓ трение сухое – -/4 ✓ трение мокрое – -/3 	Графит	Для изготовления нижней части плаща и нижней части рукавов плаща Тип А, Тип В
2	<p>Материал верха с ПВХ покрытием поверхностная плотность не менее 270 г/м² (ГОСТ Р 12.4.288-2013):</p> <ul style="list-style-type: none"> - разрывная нагрузка, Н не менее по основе (длине) 40 и по утку (ширине) 40; - раздирающая нагрузка (сопротивление раздиранью), Н не менее по основе (длине) 40 и по утку (ширине) 40; - изменение размеров после мокрой обработки, %, не более по основе (длине) -2,5 и по утку (ширине) ±1,5 	Оранжевый-флуоресцентный	Для изготовления кокеток спинки, полочек и верхней части рукавов плаща Тип А, Тип В

Ивл. № подл.	Подп. и дата
Ивл. № дубл.	Взам. инв. №
Ивл. № инв.	Подп. и дата
Ивл. № подл.	Подп. и дата

Ли	Изм.	№ докум.	Подп.	Дата

ТУ 14.12.30-022-00083262-2018

Продолжение таблицы 5

1	2	3	4
	<ul style="list-style-type: none"> - прочность связи между слоями, Н/см, не менее 5,0; - стойкость к многократному изгибу, килоциклы, не менее 150; - водоупорность (водонепроницаемость), Па от 3501 до 7000; - устойчивость материалов к мокрой обработке (к 5 стиркам) по параметру водоупорности (водонепроницаемости) должна быть не менее 90%; - паропроницаемость должна быть не менее 4 мг/см²ч; ✓ свет – 4/- ✓ стирка– 4/4 ✓ дистиллированная вода – 4/4 ✓ «пот» – 4/4 ✓ органические растворители – 4/- ✓ трение сухое – -/4 ✓ трение мокрое – -/3 		
3	Трикотажное сетчатое полотно	Оранжевый	Для прокладывания под отлетной кокеткой плаща Тип А, Тип В
4	Тесьма, вязанная окантовочная 22,0 мм – 24,0 мм	Черный	Для окантовки шва соединения горловины и капюшона плаща Тип А, Тип В
5	Кнопки пластиковые Ø 10,0 мм -15,0 мм		Для застегивания плаща и регулировки ширины по низу рукава плаща Тип А, Тип В
6	«Блочки» Ø 17,0 мм – 20,0 мм	Оксид	Для вентиляционных отверстий под проймой плаща Тип А, Тип В
7	Фиксатор с одним отверстием	Пластик	Для регулировки объема капюшона по лицевой стороне капюшона плаща Тип А, Тип В
8	Фиксатор с двумя отверстиями	Пластик	Для регулировки объема капюшона по затылочной части капюшона плаща Тип А, Тип В
9	Наконечник	Черный	Для навешивания на конец шнура плаща Тип А, Тип В
10	Лента световозвращающая шириной 50,0 мм ГОСТ 12.4.281-2014	Светло – серый, светоотражающий	Для прокладывания по полочкам, спинке и рукавам плаща Тип А, Тип В
11	Шнур с наполнителем Ø 3,0 мм – 5,0 мм	Черный	Для кулисы капюшона плаща Тип А, Тип В

Ивл. № подл.	Ивл. № дубл.	Взам. инв. №	Полп. и дата
Ивл. № подл.	Ивл. № дубл.	Взам. инв. №	Полп. и дата

Ли	Изм.	№ докум.	Подп.	Дата

ТУ 14.12.30-022-00083262-2018

Продолжение таблицы 5

1	2	3	4
12	Тесьма вешалочная	Черный	Для изготовления вешалки плаща Тип А, Тип В
13	Логотип ОАО «РЖД»	Светло-серый, светоотражающий	Для нанесения на левый рукав плаща Тип А, Тип В
14	Тканая этикетка ОАО «РЖД»	Графит, красный	Для крепления к плащу Тип А, Тип В
15	Размерная лента с символикой производителя		Для крепления к мешковине кармана плаща Тип А, Тип В
16	Лента с символами по уходу		Для крепления к мешковине кармана плаща Тип А, Тип В
17	Маркировка жесткая		Для крепления на готовое изделие плаща Тип А, Тип В
18	Пакет полиэтиленовый		Для упаковки готовых плащей Тип А, Тип В

Примечания:

1. По согласованию с Департаментом охраны труда, промышленной безопасности и экологического контроля и АО «ВНИИЖТ» (по согласованию), допускается применять другие материалы и фурнитуру по качеству не ниже, указанных в таблице 5.

2. Изделия текстильной, пластмассовой и металлической галантереи, используемые в плащах, должны быть устойчивы к действию стирке или химической чистке.

3. Полосы из световозвращающего материала и фоновый (оранжевый) флуоресцентный материал должны иметь сертификат соответствия требованиям ГОСТ 12.4.281-2014 Система стандартов безопасности труда (ССБТ). Одежда специальная повышенной видимости. Технические требования 2 класс, и требованиями Технического регламента Таможенного союза 019/2011 «О безопасности средств индивидуальной защиты», утвержденного Решением Комиссии Таможенного союза от 9 декабря 2011 г. № 878.

Полп. и дата
Взам. инв. №
Инв. № дубл.
Полп. и дата
Инв. № подл.

Ли	Изм.	№ докум.	Подп.	Дата
----	------	----------	-------	------

1.9 Характеристики (показатели) продукции, подтверждаемые при сертификации

1.9.1 Готовая продукция должна отвечать требованиям действующего санитарного законодательства. Гигиеническая безопасность продукции подтверждается наличием санитарно-эпидемиологического заключения, выданного органом Роспотребнадзора по железнодорожному транспорту и требованиям технического регламента таможенного союза «О безопасности средств индивидуальной защиты» от 1 июня 2012г. № ТР ТС 019/2011.

1.9.2 Сертификация плащей должна проводиться по указанной в таблице 6 нормативной документации, подтверждая следующие характеристики.

Таблица 6

№ п/п	Характеристики	НД на продукцию	НД на методы испытаний для определения характеристик
1	2	3	4
1	Наличие необходимых защитных конструктивных элементов	ТУ 8572-022-01124323-2014	ГОСТ 4103-82
2	Основные линейные размеры	ТУ 8572-022-01124323-2014	ГОСТ 4103-82
3	Требования к стежкам, строчкам и швам	ГОСТ 29122-91	ГОСТ 29122-91
4	Разрывная нагрузка шва	ГОСТ 12.4.101-93	ГОСТ 28073-89
5	Разрывная нагрузка материала	ГОСТ Р 50714-94	ГОСТ 3813-72
6	Стойкость к истиранию материала	ГОСТ Р 50714-94	ГОСТ 18976-73
7	Паропроницаемость для материалов с покрытием	ГОСТ 22900-78	ГОСТ 22900-78
8	Площадь сигнальных элементов	ГОСТ 12.4.281-2014	ГОСТ 12.4.281-2014
9	Координаты цветности фонового материала	ГОСТ 12.4.281-2014	ГОСТ 12.4.281-2014
10	Коэффициент яркости фонового материала	ГОСТ 12.4.281-2014	ГОСТ 12.4.281-2014
11	Коэффициент световозвращения материалов	ГОСТ 12.4.281-2014	ГОСТ 12.4.281-2014
12	Водоупорность (водонепроницаемость)	ГОСТ Р 12.4.288-2013	ГОСТ 3816-81 (ГОСТ 28486-90)

1.10 Маркировка

1.10.1 Содержание, способ нанесения и место маркировки плащей - в соответствии с ГОСТ 12.4.115-82, ГОСТ 10581-91 и Технического регламента

ТУ 14.12.30-022-00083262-2018

Лист

19

Изм. № дубл. Инв. № инв. № Полп. и дата

Ли Изм. № докум. Подп. Дата

Таможенного союза 019/2011 «О безопасности средств индивидуальной защиты», утвержденного Решением Комиссии Таможенного союза от 9 декабря 2011 г. № 878.

1.10.2 Маркировка, наносимая непосредственно на изделие, должна содержать: наименование изделия; наименование изготовителя и/или его товарный знак; защитные свойства; размер; наименование нормативного документа (ТУ), требованиям которого соответствует СИЗ; сведения о наличии сертификата соответствия; дату изготовления; тип комплекта.

1.10.3 Маркировка, наносимая на упаковку изделия, должна содержать: наименование изделия; наименование страны-изготовителя; наименование, юридический адрес, торговую марку изготовителя; наименование нормативного документа (ТУ), требованиям которого соответствует СИЗ; размер, защитные свойства изделия, способы ухода за изделием, год изготовления, сведения о наличии сертификата соответствия; тип комплекта.

1.10.4 Условное обозначение по защитным свойствам в соответствии с классификацией специальной одежды по ГОСТ 12.4.103-83.

1.11 Упаковка

Упаковка плащей – по ГОСТ 10581-91, ГОСТ Р ЕН 340-2010 со следующими дополнениями: плащи упаковывают в полиэтиленовые пакеты.

2. ПРИЕМКА

Правила приемки плащей - по ГОСТ 23948-80.

3. МЕТОДЫ КОНТРОЛЯ

Контроль качества изделий - по ГОСТ 4103-82.

4. ТРАНСПОРТИРОВАНИЕ И ХРАНЕНИЕ

4.1 Транспортирование и хранение – по ГОСТ 10581-91.

4.2 Плащи должны хранить в сухих проветриваемых помещениях на расстоянии не менее 1,0 м от отопительных приборов и быть защищены от попадания прямых солнечных лучей.

Интв. № подл	Полп. и дата
Интв. № дубл.	Полп. и дата
Взам. инв. №	Полп. и дата

Ли	Изм.	№ докум.	Подп.	Дата
----	------	----------	-------	------

5. УКАЗАНИЕ ПО ЭКСПЛУАТАЦИИ

5.1 Плащи должны эксплуатировать в соответствии с назначением и как одежда второго слоя, должны надеваться на спецодежду.

5.2 Способы ухода за плащами – в соответствии с лентой с символами по уходу согласно ГОСТ 16958-71.

6. ГАРАНТИИ ИЗГОТОВИТЕЛЯ

6.1 Готовые плащи должны быть приняты техническим контролером предприятия-изготовителя.

6.2 Изготовитель гарантирует соответствие качества изделий требованиям настоящих технических условий при соблюдении потребителем условий транспортирования и хранения.

6.3 Гарантийный срок носки плащей не менее трех лет при условии соблюдения правил ухода и эксплуатации, указанных в пункте 5 настоящих ТУ.

7. ТРЕБОВАНИЯ БЕЗОПАСНОСТИ

7.1 Плащи должны обеспечивать защиту работающего от осадков в виде дождя, общих производственных загрязнений во время всего нормативного срока эксплуатации.

7.2 Плащи не должны являться источником возникновения опасных или вредных факторов и причиной несчастных случаев при эксплуатации.

7.3 Плащи во время эксплуатации не должны оказывать раздражающего, токсического действия на организм работающего.

7.4 Запрещено использование не сертифицированной продукции и не имеющей гигиенического заключения.

7.5 Материалы для изготовления плащей, комплектующие изделия и фурнитура должны соответствовать установленным нормативам санитарно-химических, органолептических и токсиколого-гигиенических показателей.

8. ТРЕБОВАНИЯ ОХРАНЫ ОКРУЖАЮЩЕЙ СРЕДЫ

8.1 Готовые плащи должны отвечать требованиям действующего санитарного законодательства.

Инт. № подл.	Подп. и дата
Инт. № дубл.	
Взам. инв. №	
Инт. № подл.	
Подп. и дата	
Инт. № подл.	

Ли	Изм.	№ докум.	Подп.	Дата

ТУ 14.12.30-022-00083262-2018

8.2 Содержание вредных веществ в воздухе рабочей зоны при изготовлении плащей не должно превышать гигиенических нормативов в соответствии с ГН 2.2.5.2440-09, ГН 2.2.5.2308-07, ГН 2.2.5.3532-18.

Инв. № подл.	Полп. и дата	Инв. № дубл.	Взам. инв. №	Полп. и дата

Ли	Изм.	№ докум.	Подп.	Дата

ТУ 14.12.30-022-00083262-2018

**ПЕРЕЧЕНЬ
НОРМАТИВНО-ТЕХНИЧЕСКОЙ ДОКУМЕНТАЦИИ**

Таблица 7

№ п/п	Обозначение НТД	Наименование
1	2	3
1	ГОСТ 20521-75	Технология швейного производства. Термины и определения
2	ГОСТ 17037-85	Изделия швейные и трикотажные. Термины и определения
3	ГОСТ 22977-89	Детали швейных изделий. Термины и определения
4	ГОСТ 12.1.005-88	Система стандартов безопасности труда. Общие санитарно-гигиенические требования к воздуху рабочей зоны
5	ГОСТ Р ИСО 3635-99	Одежда. Размеры. Определения, обозначения и требования к измерению
6	ГОСТ 31399-2009	Классификация типовых фигур мужчин по ростам, размерам и полнотным группам при проектировании одежды
7	ГОСТ 4103-82	Изделия швейные. Методы контроля качества
8	ГОСТ 23948-80	Изделия швейные. Правила приемки
10	ГОСТ 10581-91	Изделия швейные. Маркировка, упаковка, транспортирование и хранение
11	ГОСТ Р 12.4.288-2013	Система стандартов безопасности труда. Одежда специальная для защиты от воды. Технические требования
13	ГН 2.2.5.2308-07 ГН 2.2.5.3532-18 ГН 2.2.5.2440-09	Ориентировочные безопасные уровни воздействия (ОБУВ) загрязняющих веществ в воздухе рабочей зоны. Гигиенические нормативы
14	ГОСТ 2.114-2016	Единая система конструкторской документации. Технические условия
15	ГОСТ 12.4.115-82	ССБТ. Средства индивидуальной защиты работающих. Общие требования к маркировке
16	ГОСТ 29122-91	ССБТ. Средства индивидуальной защиты. Требования к стежкам, строчкам и швам
17	ГОСТ 7502-98	Рулетки измерительные металлические. Технические условия
18	ТР ТС 019/2011	О безопасности средств индивидуальной защиты

Интв. № подл.	Подп. и дата
Интв. № дубл.	
Взам. инв. №	
Подп. и дата	

Ли	Изм.	№ докум.	Подп.	Дата

ТУ 14.12.30-022-00083262-2018

Продолжение таблицы 7

1	2	3
19	ГОСТ Р 50714-94	Кожа искусственная для средств индивидуальной защиты. Общие технические условия
20	ГОСТ 12.4.101-93	Система стандартов безопасности труда. Одежда специальная для ограниченной защиты от токсичных веществ. Общие технические требования и методы испытаний
21	ГОСТ 28073-89	Изделия швейные. Методы определения разрывной нагрузки, удлинения ниточных швов, раздвигаемости нитей ткани в швах
22	ГОСТ 3813-72	Материалы текстильные. Ткани и штучные изделия. Методы определения разрывных характеристик при растяжении
23	ГОСТ 18976-73	Ткани текстильные. Метод определения стойкости к истиранию
24	ГОСТ 22900-78	Кожа искусственная и пленочные материалы. Методы определения паропроницаемости и влагопоглощения
25	ГОСТ 3816-81	Полотна текстильные. Методы определения гигроскопических и водоотталкивающих свойств
26	ГОСТ 28486-90	Ткани плащевые и курточные из синтетических нитей. Общие технические условия
27	ГОСТ Р ЕН 340-2010	ССБТ. Одежда специальная защитная. Общие технические требования
28	ГОСТ 16958-71	Изделия текстильные. Символы по уходу
29	ГОСТ 12.4.103-83	Система стандартов безопасности труда. Одежда специальная защитная, средства индивидуальной защиты ног и рук. Классификация

Инт. № подл.	Подп. и дата
Инт. № дубл.	Взам. инв. №
Инт. № подл.	Подп. и дата
Инт. № подл.	Подп. и дата

Ли	Изм.	№ докум.	Подп.	Дата

ТУ 14.12.30-022-00083262-2018

ЛИСТ РЕГИСТРАЦИИ ИЗМЕНЕНИЙ к ТУ 14.12.30-022-00083262-2018
«Одежда специальная сигнальная повышенной видимости для защиты
от воды и растворов нетоксичных веществ»

ПЛАЩИ МУЖСКИЕ И ЖЕНСКИЕ ИЗ ПВХ

Изм.	Номера листов (страниц)				Всего листов (страниц) в докум.	№ докум.	Входящий № сопроводительного докум. и дата	Подпись	Дата
	измененных	замененных	новых	аннулированных					

Изм. № подл.	Изм. № дубл.	Взам. инв. №	Подп. и дата

Ли	Изм.	№ докум.	Подп.	Дата

**ПОЯСНИТЕЛЬНАЯ ЗАПИСКА
к ТУ 14.12.30-022-00083262-2018**

**«Одежда специальная сигнальная повышенной видимости для защиты
от воды и растворов нетоксичных веществ»**

ПЛАЩИ МУЖСКИЕ И ЖЕНСКИЕ ИЗ ПВХ

Настоящие технические условия разработаны АО «Научно-исследовательским институтом железнодорожного транспорта» на основе проектно - конструкторской документации, разработанной ЗАО «Комбинат рабочей одежды» и ООО «ТК МирЛайт».

Технические условия сформированы с учетом результатов эксплуатационных испытаний, проведенных в структурных подразделениях в региональных дирекций инфраструктур и дирекциях аварийно - восстановительных систем, расположенных на территории Забайкальской, Восточно-Сибирской, Московской и Северо-Кавказской железных дорог.

Представленные технические условия по построению, изложению и оформлению соответствуют требованиям ГОСТ 2.114-2016 «Единая система конструкторской документации (ЕСКД). Технические условия», а установленные техническими условиями требования, нормы и методы контроля соответствуют требованиям действующих стандартов и технических условий.

Директор Центра
«Охрана труда, экология
и промышленная безопасность»
АО «ВНИИЖТ»

А.В. Барч

Начальник отдела Центра
«Охрана труда, экология и
промышленная безопасность»
АО «ВНИИЖТ»

О.С. Шилкина

Ведущий специалист Центра
«Охрана труда, экология и
промышленная безопасность»
АО «ВНИИЖТ»

Е.А. Иванова

ТУ 14.12.30-022-00083262-2018

Лист

26

Полп. и дата
Взам. инв. №
Инв. № дубл.
Полп. и дата
Инв. № подл.

Ли	Изм.	№ докум.	Подп.	Дата
----	------	----------	-------	------

